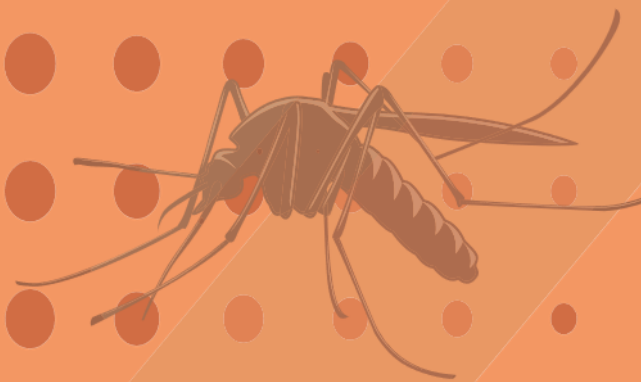


Todos contra a dengue



 <p>CIDADE DE SÃO PAULO</p> <p>dot</p>	<p>SÃO PAULO TODOS CONTRA A DENGUE</p>	 <p>SÃO PAULO TODOS CONTRA A DENGUE</p>
--	--	---



POT – VIGILÂNCIA AMBIENTAL

POT - Instituído pela lei nº.13.178 de 17/09/2001, com nova redação na lei 13.689 de 19 de dezembro de 2003, o **Programa Operação Trabalho (POT) tem como objetivo conceder atenção especial ao trabalhador desempregado.**



A Vigilância em Saúde Ambiental consiste em um conjunto de ações que proporcionam o conhecimento e a detecção de mudanças nos fatores determinantes e condicionantes do meio ambiente que interferem na saúde humana, com a finalidade de **identificar as medidas de prevenção e controle dos fatores de risco ambientais relacionados às doenças ou a outros agravos à saúde.**

FONTE - https://www.prefeitura.sp.gov.br/cidade/secretarias/desenvolvimento/cursos/operacao_trabalho/index.php?p=610

FONTE - <https://www.gov.br/saude/pt-br/composicao/svsa/saude-ambiental#:~:text=A%20Vigil%C3%A2ncia%20em%20Sa%C3%BAde%20Ambiental,dos%20fatores%20de%20risco%20ambientais>



**CIDADE DE
SÃO PAULO
SAÚDE**

TODOS CONTRA DENGUE

PARCEIROS em:

- Escolas
 - Parques
 - Praças
 - Quadras esportivas
 - Ruas e avenidas
 - Grupo de trabalho
 - Locais que frequentamos
- **DECRETO Nº 56.669 DE 1 DE DEZEMBRO DE 2015** - INSTITUI GRUPOS INTERNOS DE CONTROLE DA DENGUE NOS ÓRGÃOS E ENTIDADES DA ADMINISTRAÇÃO MUNICIPAL DIRETA E INDIRETA.





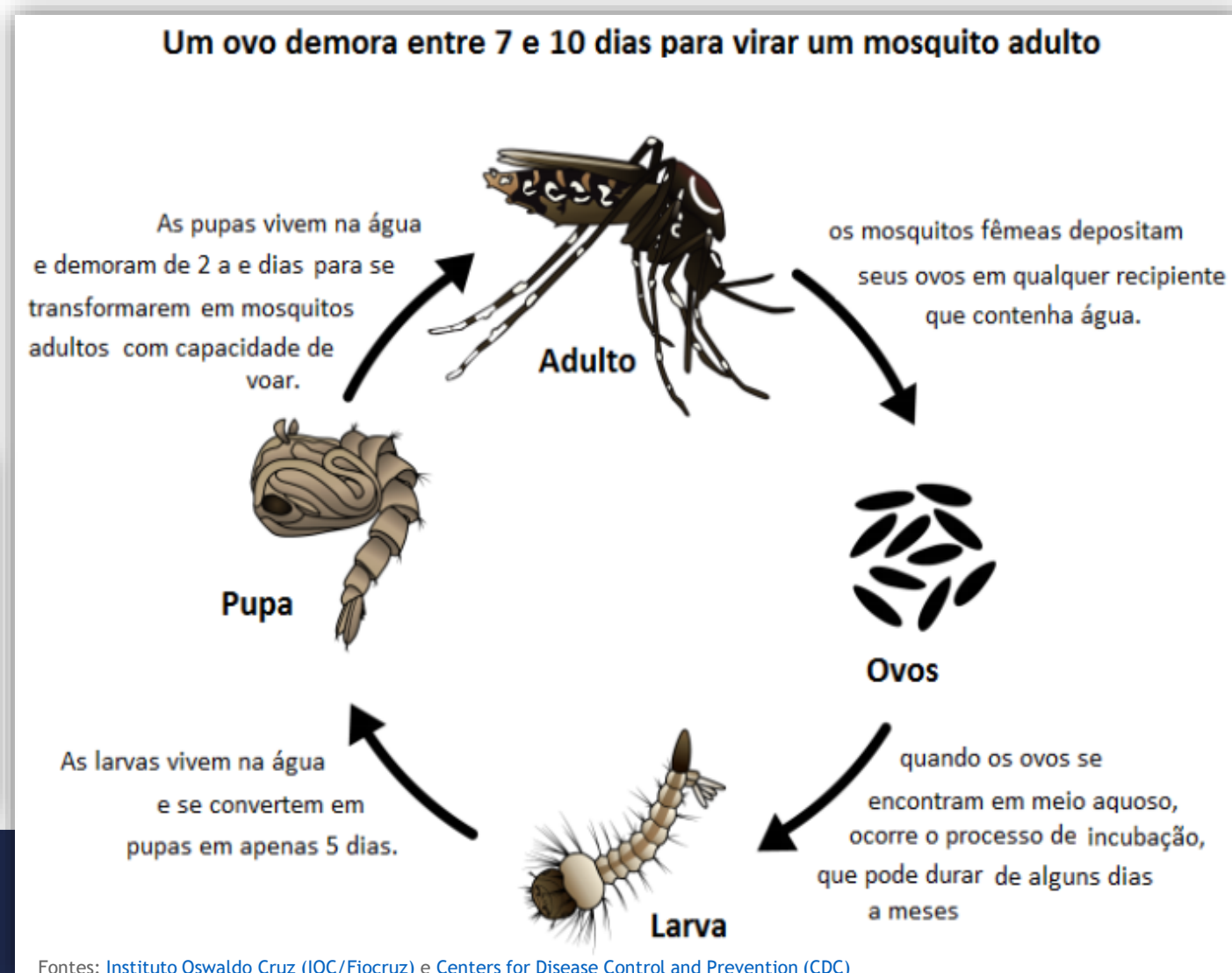
ARBOVIROSES DEFINIÇÃO



O que são?

Doenças ocasionadas por vírus transmitidos ao homem por mosquitos *Aedes aegypti*

- Dengue
- Chikungunya
- Zika





DENGUE

• O que é ?

É uma doença infecciosa febril aguda, que pode se apresentar de forma benigna ou grave, dependendo de alguns fatores, entre eles: o vírus envolvido, infecção anterior pelo vírus da dengue e fatores individuais como doenças crônicas (diabetes, asma brônquica, anemia falciforme).

Existem 4 tipos de vírus da dengue, por isso a pessoa pode pegar dengue até quatro vezes!

• Sintomas

Febre alta com início súbito, dor de cabeça, dor atrás dos olhos, dor no corpo, perda do apetite, manchas vermelhas na pele, náuseas e vômitos, tonturas, extremo cansaço, dores nas articulações.



Fonte: https://www.prefeitura.sp.gov.br/cidade/secretarias/saude/vigilancia_em_saude/doencas_e_agrivos/index.php?p=266741



INFORMAÇÕES SOBRE A DOENÇA

- **Período de Transmissão** - Uma vez infectado, o mosquito transmitirá o vírus até o final de sua vida (6 a 8 semanas).



ATENÇÃO: Não há transmissão por contato direto de um doente ou de suas secreções com uma pessoa sadia, nem de fontes de água ou alimento. **Só o mosquito infectado passa Dengue.**

- **Período de Transmissibilidade** - Viremia - período que a pessoa tem o vírus circulando e pode infectar o mosquito – 1 dia antes do início dos sintomas até 5 - 6 dias após.
- **Período de Incubação** - Período entre o mosquito com o vírus picar uma pessoa e esta pessoa apresentar os sintomas: de 3 a 15 dias, sendo em média de 5 a 6 dias

Fonte: https://www.prefeitura.sp.gov.br/cidade/secretarias/saude/vigilancia_em_saude/doencas_e_agrivos/index.php?p=266741





FIQUE LIGADO CONTRA A DENGUE

Vamos acabar com
os focos do mosquito.

O mosquito se reproduz em locais com água limpa parada, qualquer local, mesmo objetos pequenos que acumulem água da chuva, como tampas de garrafa e cascas de ovos.

O mosquito é urbano e doméstico, preferindo locais com alta concentração humana, vivendo dentro ou ao redor de construções.



Incorporar no dia-a-dia os cuidados para a prevenção de proliferação do mosquito.

A definição de água limpa não é a mesma de água potável. É considerada limpa a água com pouco resíduo orgânico ou produto químico, como por exemplo a água da chuva acumulada em pratos de planta mesmo que tenham um pouco de terra.



Somos todos responsáveis pelo combate ao mosquito. As atitudes de cada um impactam na saúde coletiva.

Fonte - https://www.prefeitura.sp.gov.br/cidade/secretarias/upload/saude/roteiro_ampliado_2019.pdf

Fonte - <https://www.prefeitura.sp.gov.br/cidade/secretarias/saude/noticias/?p=192875>



CIDADE DE
SÃO PAULO
SAÚDE





MÃOS A OBRA



- CRIADOUROS -

Eliminação de criadouros do mosquito *Aedes aegypti*



Em geral, todo recipiente com água deve ser devidamente tampado e suas superfícies devem ser lavadas com esponja. Evitar qualquer acúmulo de água desnecessário. A seguir exibimos os tipos de locais propícios para criadouro do mosquito, bem como soluções para evitar a procriação.





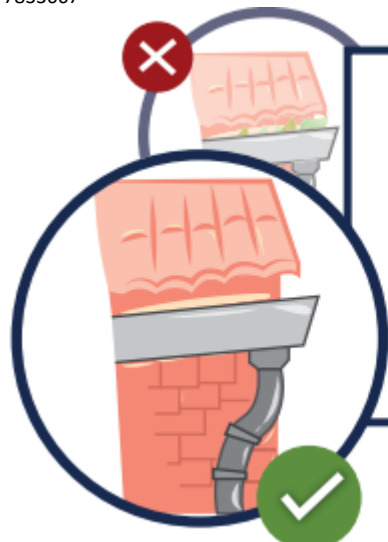
Caixa d'água: tampa, vedação e ladrão

Mantê-la tampada, sem nenhum tipo de abertura. Verificar se há acúmulo de água sobre a tampa.

Colocar tela no ladrão da caixa d'água. Na ausência de tampa, utilizar tela de nylon para mosquiteiro com trama de 1 milímetro, enquanto a tampa estiver sendo providenciada.



Fonte - https://www.prefeitura.sp.gov.br/cidade/secretarias/upload/saude/roteiro_ampliado_2019.pdf



Calhas, Lajes, Telhas e Coberturas de zinco

Mantê-las sempre limpas e sem pontos de acúmulo de água. Desentupir calhas.

Manter as calhas bem niveladas para não acumularem água.

Criar pontos de saída de água da laje.



Latas de lixo

Mantener o lixo tampado e, de preferência, em área coberta.

Verificar o acúmulo de água nas tampas das latas de lixo e remover a água, lavar com esponja para retirar possíveis ovos.

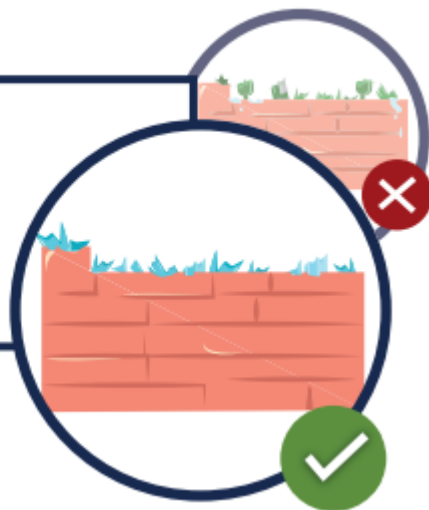


Fonte - https://www.prefeitura.sp.gov.br/cidade/secretarias/upload/saude/roteiro_ampliado_2019.pdf



Cacos de vidros em muros

Revisar pontos com acúmulo de água, quebrar os gargalos e fundos de garrafas e/ou colocar massa de cimento nos locais que acumulem água.



Armazenamento de água: baldes, galões, bacias, tanques, cisternas e outros

Manter os recipientes totalmente fechados ou com tela.

Quando vazios, mantê-los virados para baixo, de preferência em local coberto.



Fonte - https://www.prefeitura.sp.gov.br/cidade/secretarias/upload/saude/roteiro_ampliado_2019.pdf



Entulho de obras, ferragens ou materiais inservíveis

Não acumular, principalmente em áreas abertas, expostos à água da chuva.

Mesmo quando cobertos com lonas, verificar se não formaram bolsões que possam acumular água.



Vasos sanitários e caixas de descarga sem tampa

Manter sempre tampados. Vedar totalmente com plástico forte, aderindo com fita adesiva.

Fonte - https://www.prefeitura.sp.gov.br/cidade/secretarias/upload/saude/roteiro_ampliado_2019.pdf



Aquários e lagos artificiais

Aquários: mantê-los tampados ou telados com tela de nylon para mosquiteiro com trama de 1 milímetro.

Lagos: colocar peixes larvófagos (que se alimentam de larvas).



Bebedouro de aves e animais

Trocar a água diariamente, lavar e esfregar o recipiente, no mínimo, duas vezes por semana.



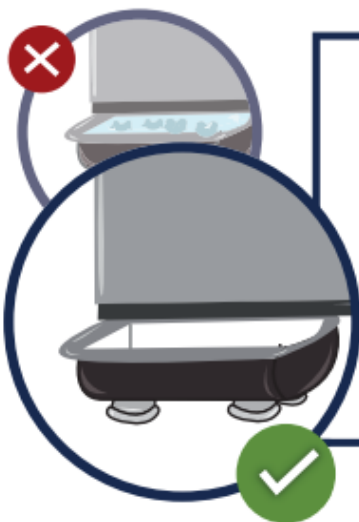
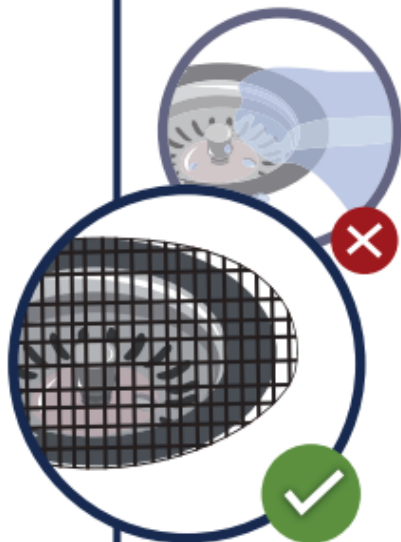
Fonte - https://www.prefeitura.sp.gov.br/cidade/secretarias/upload/saude/roteiro_ampliado_2019.pdf

Ralos internos, Ralos externos e Canaletas de drenagem

Dar preferência para ralos com tampa abre e fecha.

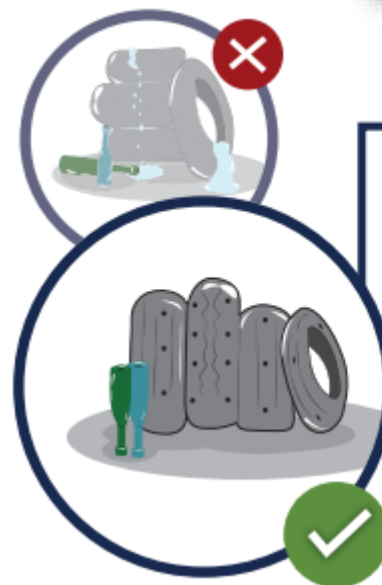
Eliminar as caixas de areia ou pontos de acúmulo de água, preenchendo-os com argamassa.

Ralos e canaletas que não têm uso diário devem ser cobertos com telas que impeçam a entrada de mosquitos ou adicionar água sanitária (1/2 copo) ou qualquer desinfetante semanalmente.



Bandejas de ar condicionado, Bebedouros de água mineral e bandejas de geladeira

Lavar as bandejas ou depósitos uma vez por semana. Evitar o acúmulo de água, por exemplo furando a bandeja ou inserindo uma mangueira de drenagem.



Garrafas e pneus

Garrafas: guardar viradas com a boca para baixo ou tampadas, de preferência em local coberto.

Pneus: guardar em local seco e coberto. Furar em seis pontos separados, mantendo-os na posição vertical.



Fonte - https://www.prefeitura.sp.gov.br/cidade/secretarias/upload/saude/roteiro_ampliado_2019.pdf



Plantas, Vasos, pratos de vasos, Ocos de árvores, bromélias ou outras plantas que acumulam água e cerca de bambu

Eliminar os pratos dos vasos .

Vasos com água: Substituir água por terra ou substituir a água uma vez por semana, esfregando a superfície do vaso.

Bromélias: Substituir por outra planta quando possível, se não, deixar em área coberta, retirar a água das folhas e regar diretamente na terra.

Em área descoberta, regar com mangueira sob pressão, 2 vezes por semana.

Ocos de árvore e cercas de bambu: cortar o bambu na altura do nó e preencher ocos com cimento ou gesso.



Fonte - https://www.prefeitura.sp.gov.br/cidade/secretarias/upload/saude/roteiro_ampliado_2019.pdf



Piscinas

Para piscinas em uso utilizar o tratamento adequado com cloro.

Para piscina em desuso, esvaziá-la e mantê-la coberta com capa ou lona.

Em caso de piscina com cobertura de lona, mantê-la esticada e não permitir o acúmulo de água sobre a cobertura.

Instalar boias sob a lona no centro da piscina para facilitar o escoamento da água.

Piscina plástica infantil: lavar as paredes internas, esfregando com água e sabão e trocar a água semanalmente. Se não estiver em uso, esvaziar e guardar em local coberto.



Fonte - https://www.prefeitura.sp.gov.br/cidade/secretarias/upload/saude/roteiro_ampliado_2019.pdf



**CIDADE DE
SÃO PAULO**
SAÚDE





RESUMO DO QUE APRENDEMOS



Elimine pontos de água parada



Conservar a
caixa d'água
bem tampada



Manter calhas
sempre limpas



Retirar os pratos
dos vasos de
planta



Guardar pneus
em local seco e
coberto



Deixar garrafas
e recipientes
com a abertura
para baixo





IDENTIFICANDO UMA PESSOA COM SUSPEITA DE DENGUE

Principais sintomas da dengue



Febre acima
de 38° C



Manchas
avermelhadas
no corpo



Dor atrás dos
olhos



Dor de cabeça
intensa

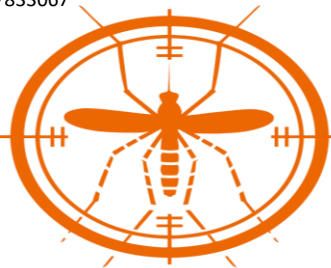


Dores no corpo
e articulações

Ao sentir algum dos sintomas procure
a unidade de saúde mais próxima

Aponte a câmera do celular para um
dos códigos abaixo e acesse o e-saúdeSP





VAMOS COMBINAR O QUE FAREMOS





CONVERSAR COM NOSSOS COLEGAS NO LOCAL DE TRABALHO



**CIDADE DE
SÃO PAULO**
SAÚDE



DISTRIBUIR MATERIAL COM ORIENTAÇÕES



Todos contra a Dengue

Elimine pontos de água parada

Conservar a caixa d'água bem tampada	Manter calhas sempre limpas	Retirar os pratos dos vasos de planta	Guardar pneus em local seco e coberto	Deixar garrafas e recipientes com a abertura para baixo

FIQUE LIGADO CONTRA A DENGUE

Vamos acabar com os focos do mosquito.

SIGA ESTAS DICAS E COMBATA O Aedes Aegypti

<p>Caixa d'água Mantenha sempre tampada. Verifique se há acúmulo de água sobre a tampa.</p>	<p>Recipientes, baldes, galões, tanques Mantenha os fechados ou com tela.</p>	<p>Vasos de plantas Elimine os pratos dos vasos de plantas.</p>
<p>Cacos de vidros em muros Quebre os gargalos e fundos de garrafas.</p>	<p>Garrafas e pneus Guardá-los em local seco e coberto.</p>	<p>Bebedouros de animais Lave e esfregue, pelo menos, duas vezes por semana.</p>
<p>Ralo interno sem uso diário, ralos externos e canaletas Dê preferência aos ralos com tampa, abra e feche ou adicione água sanitária (1/2 copo) toda semana.</p>	<p>Entulho de obras, ferragens ou materiais inservíveis Não acumule entulhos.</p>	<p>Calhas e lajes Mantê-las limpas, niveladas, desentupidas e sem pontos de acúmulo de água.</p>

TODA SEMANA, DÊ UMA GERAL NA SUA CASA E ELIMINE RECIPIENTES QUE POSSAM ACUMULAR ÁGUA.





FAIXAS ORIENTAÇÃO





CONHECER OS SINAIS E SINTOMAS E ORIENTAR PROCURAR UBS

Principais sintomas da dengue



Febre acima
de 38° C



Manchas
avermelhadas
no corpo



Dor atrás dos
olhos

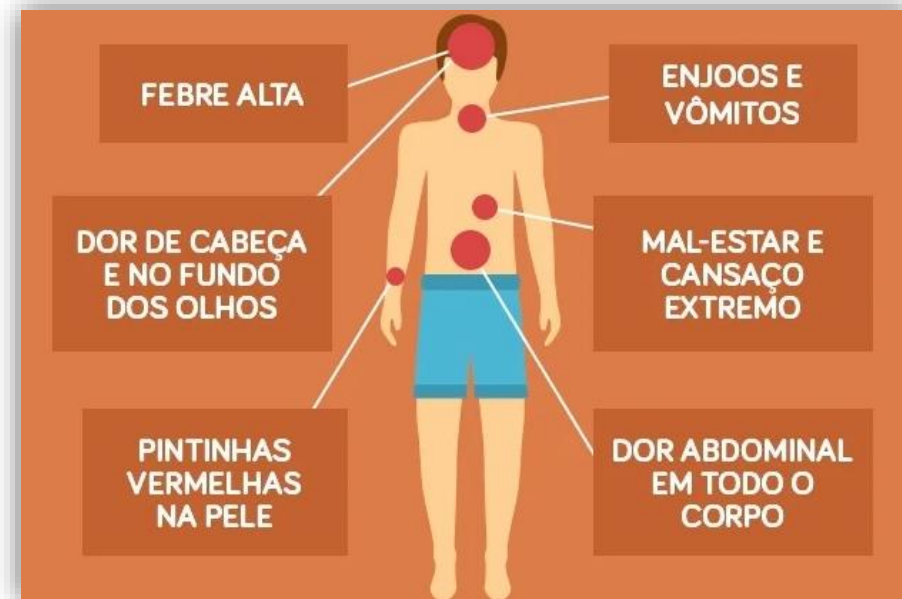


Dor de cabeça
intensa



Dores no corpo
e articulações

Ao sentir algum dos sintomas procure
a unidade de saúde mais próxima

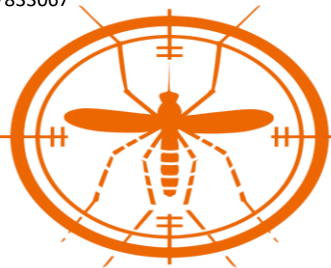


Aponte a câmera do celular para um
dos códigos abaixo e acesse o e-saúdeSP



Confira mais
informações sobre
a dengue:





PROCURAR E ENSINAR A IDENTIFICAR FOCO DE DENGUE

 <p>Caixa d'água Mantenha sempre tampada. Verifique se há acúmulo de água sobre a tampa.</p>	 <p>Recipientes, baldes, galões, tanques Mantenha os fechados ou com tela.</p>	 <p>Vasos de plantas Elimine os pratos dos vasos de plantas.</p>
 <p>Cacos de vidros em muros Quebre os gargalos e fundos de garrafas.</p>	 <p>Garrafas e pneus Guardá-los em local seco e coberto.</p>	 <p>Bebedouros de animais Lave e esfregue, pelo menos, duas vezes por semana.</p>
 <p>Ralo interno sem uso diário, ralos externos e canaletas Dê preferência aos ralos com tampa abre e fecha ou adicione água sanitária (1/2 copo) toda semana.</p>	 <p>Entulho de obras, ferragens ou materiais inservíveis Não acumule entulhos.</p>	 <p>Calhas e lajes Mantê-las limpas, niveladas, desentupidas e sem pontos de acúmulo de água.</p>

TODA SEMANA, DÊ UMA GERAL NA SUA CASA E ELIMINE RECIPIENTES QUE POSSAM ACUMULAR ÁGUA.

 saudeprefsp
 



Elimine pontos de água parada

				
 <p>Conservar a caixa d'água bem tampada</p>	 <p>Manter calhas sempre limpas</p>	 <p>Retirar os pratos dos vasos de planta</p>	 <p>Guardar pneus em local seco e coberto</p>	 <p>Deixar garrafas e recipientes com a abertura para baixo</p>





PRODUÇÃO DIÁRIA - POT - 2024



RELATORIO DE PRODUÇÃO DIÁRIA

DATA E HORA DA AÇÃO

DATA DA AÇÃO	HORARIO DA AÇÃO	NOME DE QUEM ESTA PREENCHENDO ESTE FORMULÁRIO
Data	(←) MANHÃ (→) TARDE	Nome

REGIÃO QUE FOI FEITA A AÇÃO

<input type="radio"/> BUTANTA	<input type="radio"/> SAO MIGUEL
<input type="radio"/> CAMPO LIMPO	<input type="radio"/> SAO MATEUS
<input type="radio"/> CAPELA DO SOCORRO	<input type="radio"/> GUAIANASES
<input type="radio"/> IPIRANGA	<input type="radio"/> PIRITUBA - JARAGUA
<input type="radio"/> SANTO AMARO	<input type="radio"/> FREGUESIA - BRASILANDIA
<input type="radio"/> PENHA	<input type="radio"/> JAÇANA - TREMEMBÉ
<input type="radio"/> ITAQUERA	

IDENTIFICAÇÃO DA EQUIPE ENVOLVIDA	QUANTIDADE DE PESSOAS DO POT ENVOLVIDAS NA AÇÃO
SE HOUVE ENTREGA DE PANFLETOS, COLOCAR A QUANTIDADE	SE HOUVE ORIENTAÇÃO PARA PESSOAS, COLOCAR A QUANTIDADE DE PESSOAS ORIENTADAS
HOUVE ATIVIDADE COM FAIXAS (APRESENTAÇÃO, SEGURAR FAIXA, ETC) <input type="radio"/> SIM <input type="radio"/> NÃO	RESPONSÁVEL PELA AÇÃO FORMA DE CONTATO COM O RESPONSÁVEL PELA AÇÃO
OBS.	



CIDADE DE SÃO PAULO
SAÚDE





O QUE MAIS PODEMOS AJUDAR



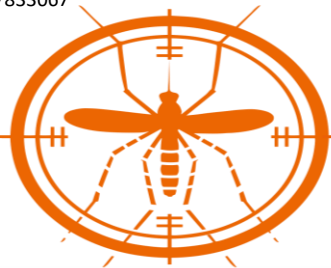
FIQUE LIGADO CONTRA A DENGUE



Vamos acabar com
os focos do mosquito.



CIDADE DE
SÃO PAULO
SAÚDE



Portal 156

Serviços para o cidadão

CIDADE DE SÃO PAULO
SP 156 PORTAL DE ATENDIMENTO
PREFEITURA DE SÃO PAULO

ACESSAR | CADASTRAR

O que você está buscando?

SERVIÇOS MINHAS SOLICITAÇÕES PERGUNTAS FREQUENTES SERVIÇOS ONLINE DADOS ABERTOS DESCOMPLICA SP

VOLTAR Início / Animais

- Abelhas e Vespas - Solicitar vistoria em ninhos
- Castrar cães e gatos gratuitamente
- Denunciar condições inadequadas de criação
- Pernilongo/Mosquito - Solicitar vistoria em local infestado**
- Ratos - Solicitar vistoria em local infestado
- Registro Geral do Animal (RGA) - Solicitar identidade do animal
- Remoção de animal morto em via pública
- Água limpa e parada - Solicitar vistoria de local com acúmulo**
- Ainda não encontrou? Clique aqui. Vamos te ajudar.

Como podemos ajudar?

LIGUE ACESSE BAIXE

SP 156

sp156.prefeitura.sp.gov.br

Portal 156 possui 2 serviços com relação ao combate às arboviroses





Comunicação

- Site atualizado com informações para o cidadão e profissionais de saúde.
- Guias e roteiros para eliminação de água parada
- Publicação de Boletim semanal de casos de arboviroses

Arboviroses: Dengue, Zika e Chikungunya
 Dados Epidemiológicos

09:50 11/03/2024

A Coordenadora de Vigilância em Saúde da Secretaria Municipal da Saúde de São Paulo (COVISA/SMS-SP) disponibiliza semanalmente o boletim epidemiológico de Arboviroses: Dengue, Zika e Chikungunya.

A COVISA esclarece que realiza um trabalho contínuo de qualificação das informações contidas nos sistemas de informação, sendo assim, os dados do boletim são passíveis de alterações. A pasta recomenda a utilização sempre do último boletim publicado. Os boletins anteriores devem ser entendidos como uma fotografia do momento em que foram publicados, não é indicada a comparação entre boletins epidemiológicos de anos diferentes com o atual. Assim, recomendamos que sejam avaliados os dados mais recentes no último boletim vigente.

Número de casos confirmados de Dengue, em residentes no município de São Paulo, segundo semana epidemiológica (SE) e ano de início de sintomas, MSP 2015 a 2024

SE	2015	2016	2017	2018	2019	2020	2021	2022	2023	2024
1	145	269	311	18	47	46	21	57	221	780
2	156	274	32	23	40	82	15	37	113	1178
3	320	321	35	26	61	73	28	58	115	1700
4	452	336	43	25	79	78	45	62	134	2641
5	872	504	35	20	37	111	69	47	170	3300
6	1016	664	43	19	109	120	69	64	163	3316
7	1831	814	45	24	139	145	107	61	189	7566
8	3650	900	44	15	195	129	102	100	224	8232
9	4523	1087	33	16	245	119	143	151	303	4490
10	6177	924	42	18	332	147	150	261	371	124
TOTAL ANO	18544	6993	383	204	1344	1050	749	898	2003	35417

SE 19

Boletins epidemiológicos - 2024

- Semana Epidemiológica 09 - 11 de março de 2024
- Semana Epidemiológica 08 - 04 de março de 2024
- Semana Epidemiológica 07 - 26 de fevereiro de 2024
- Semana Epidemiológica 06 - 19 de fevereiro de 2024

Inicio > Secretarias > Saúde > Vigilância em Saúde > Dengue

Dengue

- ACESSO À INFORMAÇÃO
- PARTICIPAÇÃO SOCIAL
- BUSCA TERRITÓRIO - UVIS
- CONHEÇA O PROGRAMA DE ARBOVIROSES
- Doenças e Agravos - DVE
- Zoonoses - DVZ
- INVESTIMENTOS NO COMBATE A DENGUE
- AÇÕES ESTRATÉGICAS
- SERVIÇOS
- BOLETINS
- CURSOS E CAPACITAÇÕES
- PERGUNTAS MAIS FREQUENTES
- MATERIAIS GRÁFICOS

- PERGUNTAS FREQUENTES
- NOTIFICAÇÃO COMPULSÓRIA
- DOCUMENTOS TÉCNICOS
- ASSISTÊNCIA DOCUMENTOS TÉCNICOS

Disponível em:

https://www.prefeitura.sp.gov.br/cidade/secretarias/saude/vigilancia_em_saude/dengue/



CIDADE DE SÃO PAULO
SAÚDE



Comunicação

ARBOVIROSES 10/2019
Dengue e outras arboviroses


Arboviroses

As Arboviroses são doenças que podem ser transmitidas por picada do mosquito e podem apresentar sintomas parecidos. O mosquito *Aedes aegypti* pode transmitir doenças como Dengue, Zika Virus e Chikungunya. O *Aedes aegypti* pode se tornar um transmissor também da Febre Amarela, no seu ciclo urbano.

Transmissão

A fêmea do mosquito pica o doente e se infecta com o vírus. Depois, pica uma pessoa saudável e inocula o vírus junto com a saliva. **Uma vez infectado, o mosquito transmitirá o vírus até o final de sua vida (6 a 8 semanas).**

ATENÇÃO: Não há transmissão por contato direto entre pessoas e suas secreções, nem por água ou alimento.



CRIADOUROS 10/2019
Eliminação de criadouros do mosquito *Aedes aegypti*

Caixa d'água: tampa, vedação e ladrão
Mantê-la tampada, sem nenhum tipo de abertura. Verificar se há acúmulo de água sobre a tampa. Colocar tela no ladrão da caixa d'água. Na ausência de tampa, utilizar tela de nylon para mosquiteiro com trama de 1 milímetro, enquanto a tampa estiver sendo providenciada.

Calhas, Lajes, Telhas e Coberturas de zinco
Mantê-las sempre limpas e sem pontos de acúmulo de água. Desentupir calhas. Manter as calhas bem niveladas para não acumularem água. Criar pontos de saída de água da laje.



MOSQUITO 10/2019
Características do mosquito *Aedes aegypti*

em torno de 30 dias mosquito adulto

Ciclo de 7 dias

O ciclo de reprodução do mosquito *Aedes aegypti*, do ovo ao adulto dura cerca de 7 dias, dependendo das condições climáticas. Por este motivo, **a vistoria dos ambientes para eliminação de possíveis criadouros do mosquito deve ser semanal para quebrar o ciclo de reprodução**

2 a 3 dias ovo
5 a 7 dias larva
2 a 3 dias pupa



Insidias

FIQUE LIGADO CONTRA A DENGUE

Vamos acabar com os focos do mosquito.

SIGA ESTAS DICAS E COMBATA O AEDES AEGYPTI

Caixa d'água
Mantenha sempre tampada. Verifique se há acúmulo de água sobre a tampa.

Recipientes, baldes, galões, tanques
Mantenha os fechados ou com tela.

Vasos de plantas
Elimine os pratos dos vasos de plantas.

Cacos de vidros em muros
Quebre os gargalos e fundos de garrafas.

Garrafas e pneus
Guardá-los em local seco e coberto.

Bebedouros de animais
Lave e esfregue, pelo menos, duas vezes por semana.

Ralo interno sem uso diário, ralos externos e canaletas
Dê preferência aos ralos com tampa - abra e feche ou adicione água sanitária (1/2 copo) toda semana.

Entulho de obras, ferragens ou materiais inservíveis
Não acumule entulhos.

Calhas e lajes
Mantê-las limpas, niveladas, desentupidas e sem pontos de acúmulo de água.

TODA SEMANA, DÊ UMA GERAL NA SUA CASA E ELIMINE RECIPIENTES QUE POSSAM ACUMULAR ÁGUA.

saudeprefsp SUS covisa CIDADE DE SÃO PAULO SAÚDE






FIQUE LIGADO CONTRA A DENGUE

Vamos acabar com os focos do mosquito.

CIDADE DE SÃO PAULO PREPARADA PARA O ENFRENTAMENTO DAS ARBOVIROSES



CIDADE DE
SÃO PAULO
SAÚDE